

# « NUMERIQUE ET INEGALITES SOCIO-SPATIALES : DES RISQUES D'EXCLUSION, DES ESPOIRS D'INSERTION... »



Philippe Vidal



@philippevidal



06 81 37 81 07

**Philippe VIDAL**

Maître de conf. en  
Géographie Aménagement



**GROUPE  
TRANSVERSAL  
« VILLE ET  
NUMERIQUE »  
ORGANISEE PAR  
LESLIE BELTON  
CHEVALLIER ET  
JULIE GOBERT**

**Futurs  
Urbains**  
ARCHITECTURE AMÉNAGEMENT ENVIRONNEMENT TRANSPORT

**Urban  
Futures**



## *Position en tant que chercheur*

### *Géographe*

Analyse des modifications profondes que les TIC engendrent **sur l'habiter ou sur la production de nouvelles territorialités, la relation à l'espace, aux spatialités**

Comprendre **l'influence des TIC** sur les processus contemporains de **transformation des sociétés**



- 1-Qu'est ce qui explique **l'inégale diffusion et appropriation** des TIC au sein des territoires ?
- 2-Quels sont les types de **dynamiques territoriales** générées par les TIC?
- 3-Dans quelles mesures et sous quelles conditions les usages des TIC **donnent, redonnent ou enlèvent de la valeur à l'espace ?**

### *Aménageur*

Analyse des **politiques publiques** d'aménagement et de développement numérique des territoires

# *Le numérique : de quoi parle-t-on ?*

# *Trois grandes « expressions numériques »*

- **Infrastructures de télécommunication et équipements divers**, ce qui suppose des questions de connectivité des territoires et d'accès des organisations et des particuliers aux réseaux informatiques ;
- **Contenus et services dématérialisés** en provenance de la sphère marchande, publique, ou de la société civile ;
- **Usages et usagers** qui s'organisent parfois en communautés, utilisant le numérique et sa collection d'outils comme un moyen de mieux gérer leur quotidienneté.

# Une histoire française... (le minitel)

**Dans cette proposition, ni centres, ni marges**



Une couverture de même niveau pour chaque foyer dans la plus pure tradition française du « colbertisme High Tech ».



# *Une histoire mondiale... (l'internet)*



**Un Internet fait de  
centres et de  
périphéries**

# *Un monde « bousculé » par le numérique*

## **1- Complexité du monde géonumérique**

- Des technologies qui avancent vite, (trop vite pour les politiques publiques ?)
- Des territoires qui se présentent comme des lieux d'intelligibilité de la société de l'information
- Créant de la différenciation territoriale et alimentant le sentiment normatif du « retard »

## **2- Grande capacité d'appropriation individuelle des usagers**

- Un nombre d'internautes qui ne cesse d'augmenter
- Des usages eux-mêmes toujours plus sophistiqués, intelligents, communautaires
- Des usages qui peuvent satisfaire les individus connectés parfois au détriment du bien commun

## **3- Défauts d'appropriation collective de la part des acteurs**

- Manque de compréhension globale de ce qu'est le numérique territorial et des conséquences territoriales des usages ?
- Manque de liaison entre les initiatives et de coordination entre l'administration d'Etat, les autorités locales, les usagers
- La promesse numérique d'amélioration du bien-être territorial est-elle tenue ?

# *Un monde toujours plus incertain*

## INQUIETUDES

- Différenciation territoriale
- Perte de la vie privée
- Volatilité et précarité des emplois
- Déshumanisation de la société
- Impacts sur la santé
- Perte de qualités sensorielles
- ...

VS

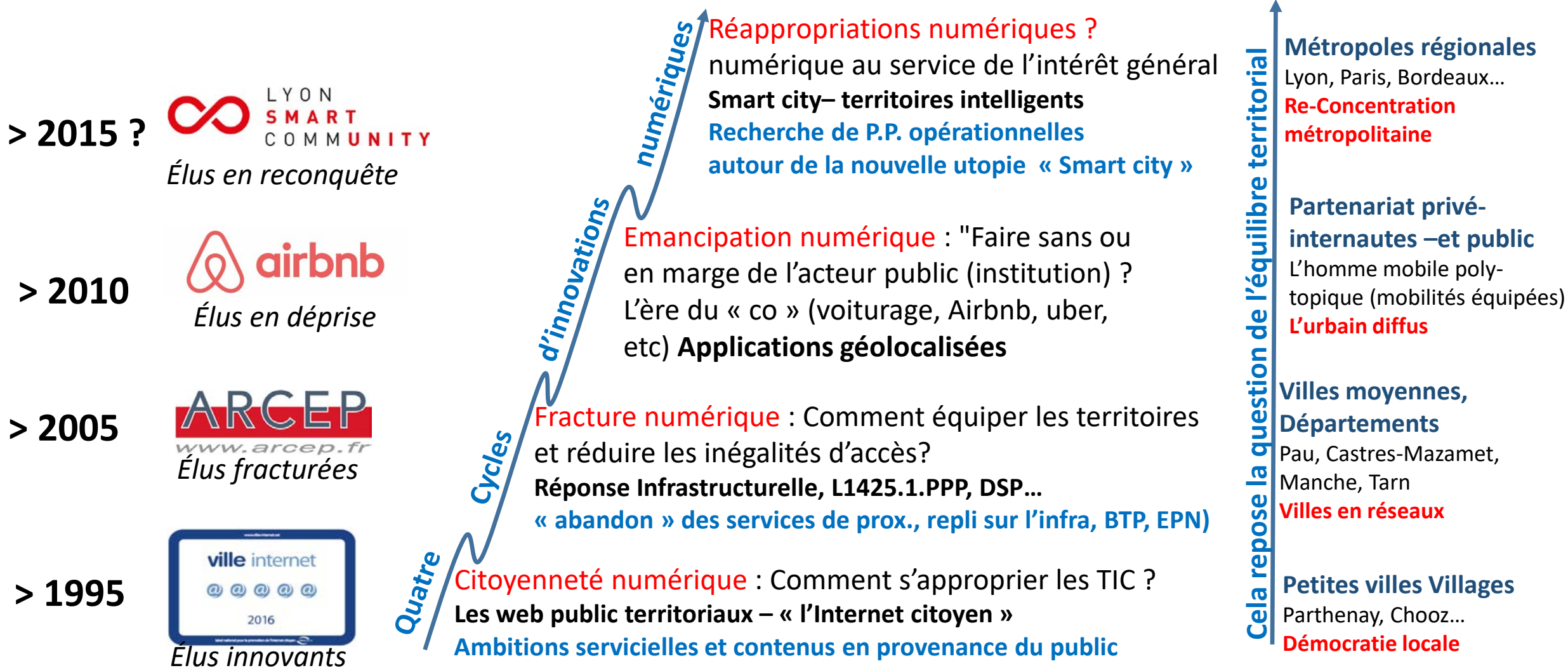
## ESPERANCES

- Territoires intelligents
- Transparence démocratique
- Nouveau moteur de l'économie
- Sécurité des territoires
- Accès facilité à la culture
- Accès pour tous à l'éducation
- Intelligence collective
- ...



# *I- Le Numérique vecteur de création de marges et d'inégalités socio-territoriales*

# Intrusion du numérique dans l'espace urbain



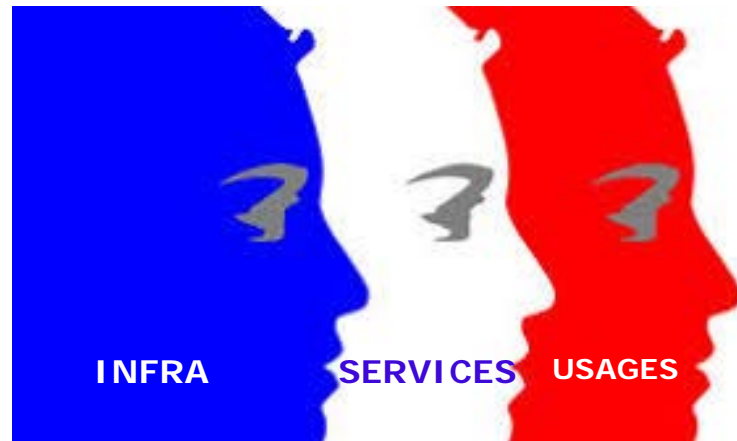
# *Un changement de référentiel numérique*

On est passé, dans le domaine de l'action publique en matière de numérique (en 20 ans)

d'un référentiel Infra/services/Usages



Au référentiel smart city

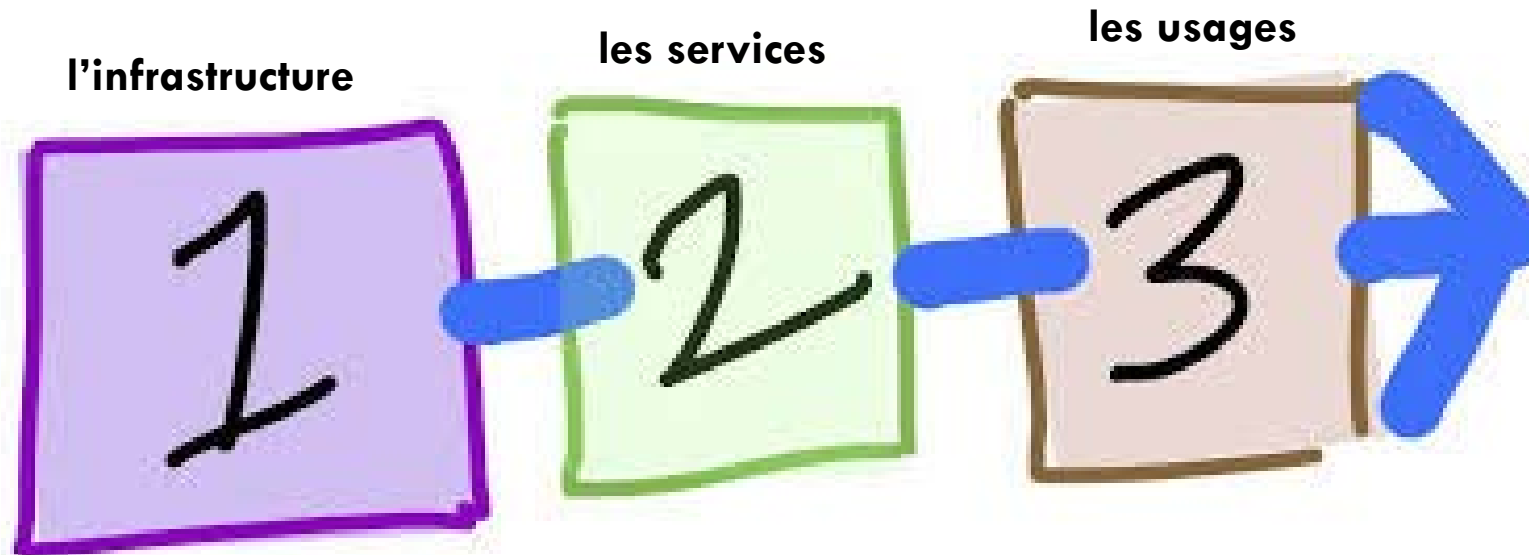


***1<sup>er</sup> référentiel :***  
***« Infra/service/usages »***

# L'infra – L'infra – L'infra !

Finalement, ce référentiel s'est révélé incomplet par une **lecture tronquée des enjeux**.

Il a un peu trompé les acteurs parce que l'ordre de présentation du triptyque renvoyait un message implicite aux politiques et techniciens, une approche séquentielle dans laquelle il conviendrait de respecter un enchaînement logique :



# *La fracture numérique : une problématique réservée aux zones rurales et périurbaines*

Ce référentiel a clairement servi le marché qui **s'est « emparé » des zones très densément peuplées donc très rentables**, et a fait parallèlement financer puis a exploité sans concurrence (monopole de fait) les infrastructures déployées en grande partie par les pouvoirs publics.

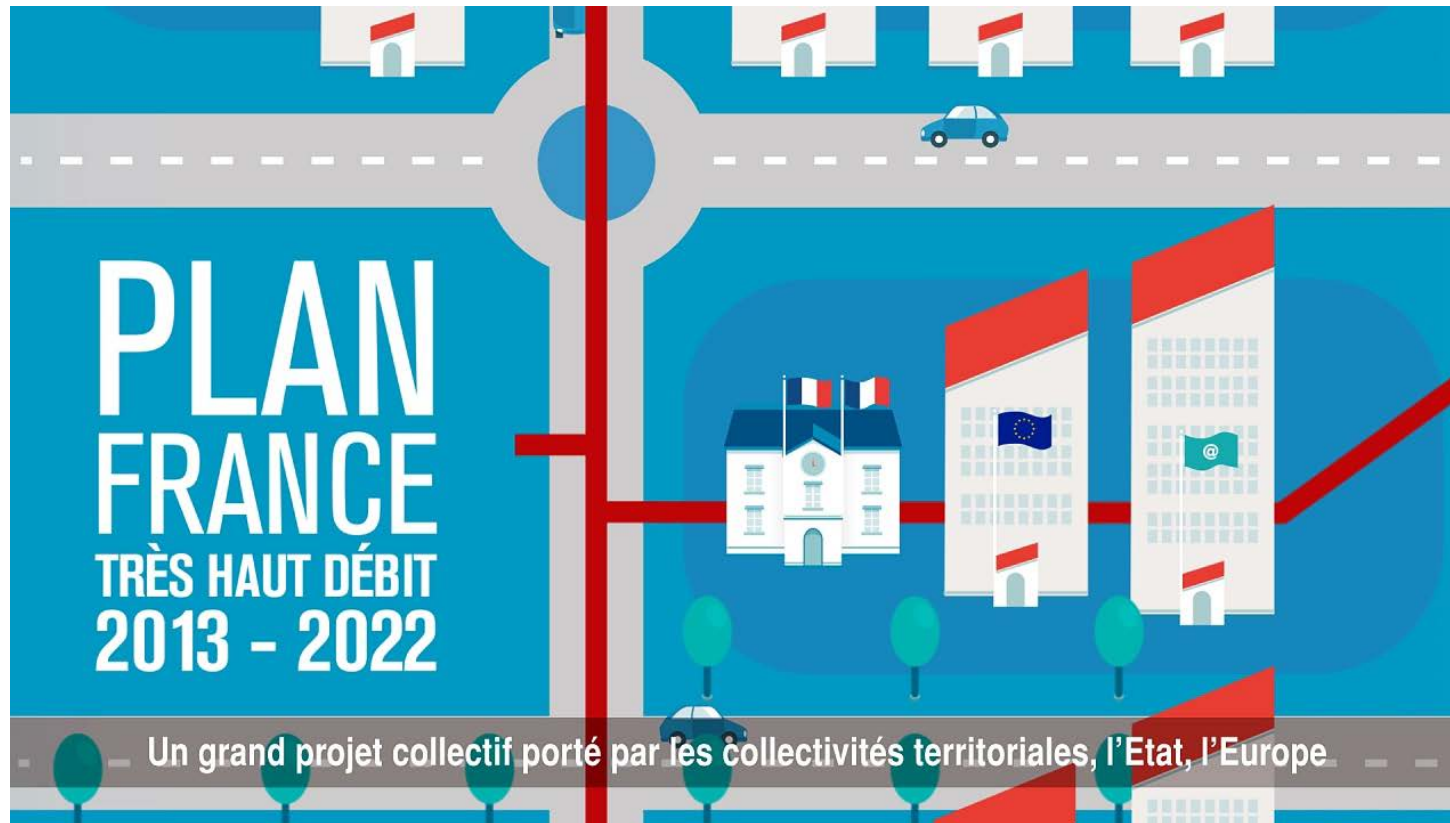


**CREATION DE LA FRACTURE  
NUMERIQUE**



**Véçu comme une vraie  
injustice spatiale**

# Des plans de lutte contre la « fracture numérique » insatisfaisants



Le plan « Très Haut Débit » gouvernemental qui prévoyait avant la fin de l'année 2015 de signer des conventions dans les « zones AMII » est ainsi très insatisfaisant puisque en juillet 2017, 57 % des 3600 communes situées dans ces espaces ne disposaient toujours pas d'une convention signée.

# 1<sup>ère</sup> inégalité numérique : l'invention de la fracture numérique

*Ce référentiel a finalement créé une première fracture numérique entre les grandes villes et les reste du territoire*

**RISQUE D'EXCLUSION (sentiment) DES  
CAMPAGNES DE LA SOCIETE DE L'INFORMATION  
EMERGENTE**



*2ème référentiel :*  
*La « smart city »*

# *Le référentiel « smart city », nouveau référentiel numérique*

**D'abord et avant tout un référentiel de très grandes métropoles...**



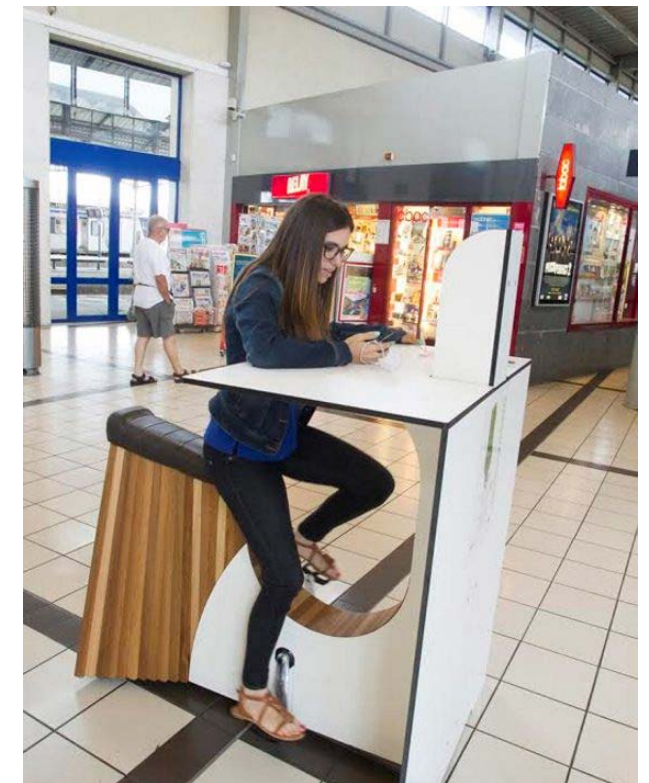
**...dont se sont emparées les métropoles régionales...et même les villes moyennes**



# Un cadre de pensée et d'action clé en mains

Ce référentiel amène un **cadre de pensée et d'actions « clé en mains »** et permet ainsi aux élus des très grandes métropoles de s'engager dans des politiques numériques qui peuvent désormais s'incarner dans des **dispositifs concrets marquant physiquement leur territoire**

le cadre « smart city » élargit fortement le spectre des équipements numériques



# Mais la « smart city » Avant tout une problématique d'usages urbains !



Transports / mobilités



Usages expérimentaux



E commerce alimentaire



Vie sociale



Travail/coworking



Economie numérique



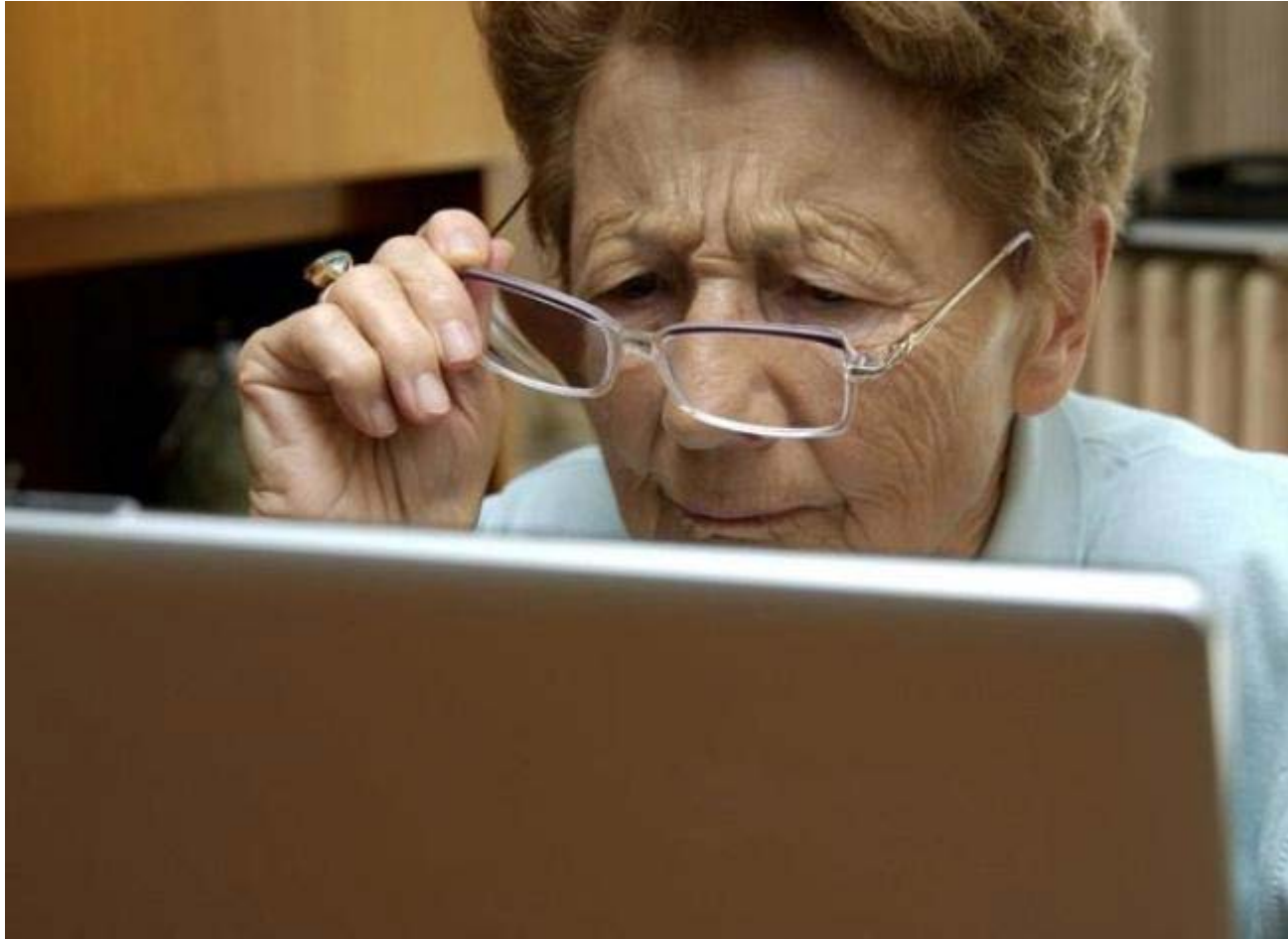
Données métropolitaines du Grand Lyon

Maîtrise des données  
Big data/Open data

## 2<sup>ème</sup> inégalité numérique : La menace du déclassement urbain



# La « smart city » nécessite-t-elle des « smart habitants » ?



Au-delà des marges géographiques, une autre forme de marginalité s'installe doucement mais sûrement dans la société, fondée sur **l'inégale capacité des français à s'approprier cette culture numérique** désormais globale et foisonnante.

# L'inégale littératie numérique



Au sein des villes **coexistent des situations qui peuvent aller de la très grande expertise numérique** (savoir coder, savoir basculer sur des logiciels libres, participer à des projets collaboratifs, se saisir de l'open data...) **à des usages devenus trop triviaux pour satisfaire aux nouvelles exigences sociétales.**

# 3<sup>ème</sup> inégalité numérique : Une partie de l'urbanité échappe à une partie de la population

## "C'est quoi, Le Bon Coin ?" Sarkozy raillé par les réseaux sociaux

Face à des entrepreneurs lyonnais, l'ancien président a demandé ce qu'était le site de petites annonces. De quoi s'attirer les moqueries sur le Net.

**PAR LE POINT.FR**

Modifié le 13/05/2016 à 12:04 - Publié le 13/05/2016 à 09:25 | Le Point.fr





## *II- Reconnecter les marges aux centres*

# La question du télétravail



le numérique a ouvert la possibilité aux salariés de **travailler en dehors des locaux de l'employeur** comme il permet aux **indépendants de choisir leurs lieux d'activités** et de voyager tout en continuant de travailler et inversement.

# L'exemple de Melchior Coworking à Charly



1<sup>er</sup> espace de travail  
péri-urbain



Le coworking arrive *près de chez vous* !

A 20 minutes de la place Bellecour, à 14km de Lyon, **350m<sup>2</sup>** d'espaces de travail vous attendent.

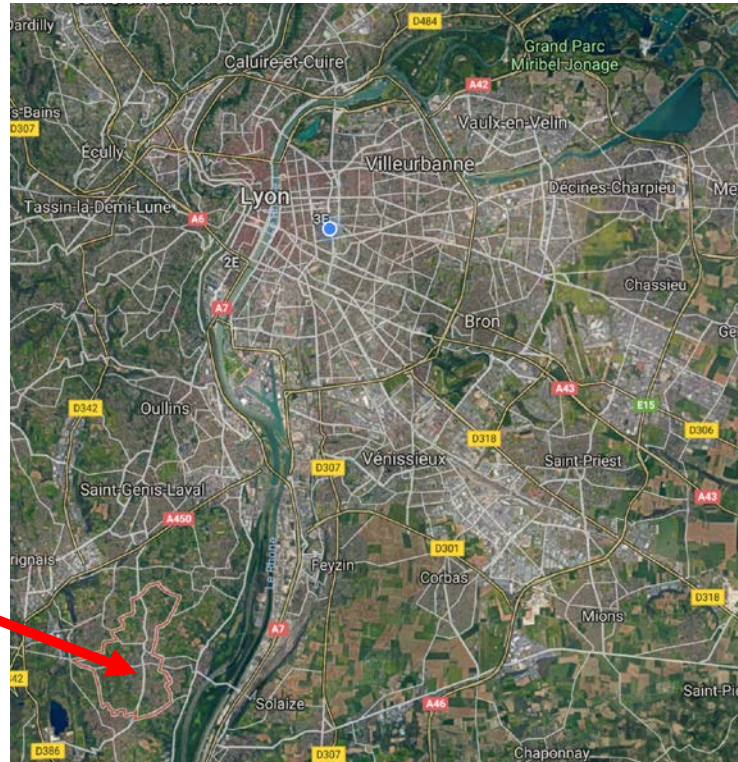
Melchior Coworking, avec ses **350 mètres carrés** et ses équipements mutualisés destinés à accueillir, tout au plus, une dizaine de travailleurs, ne résoudra pas, à lui seul, le problème du manque d'activité économique dans les espaces non-métropolitains ou celui des nuisances causées par les mobilités quotidiennes en direction des grandes agglomérations.

Mais c'est un Signal Fort !

# 1<sup>er</sup> espoir d'insertion

Revalorisation de la « marge » et inclusion d'un espace périphérique dans une dynamique métropolitaine

Charly



# La question du e-Commerce

Le e-commerce a introduit de nouvelles possibilités de consommation = certain confort d'habiter zone mal achalandées

Il a introduit, dans les territoires oubliés par le marché traditionnel, **une diversité de l'offre commerciale jamais connue jusqu'alors.**



# Le cas spécifique des villes moyennes



« Au tout début, les jeunes venaient essayer des chaussures, les prenaient en photos et les achetaient chez Sarenza.com ou ailleurs. Je voyais leur manège. Je ne pouvais rien y faire... » témoignait en 2014 un commerçant d'Evreux dans le secteur de l'habillement.

« ... Alors, j'ai créé un site web, je me suis doté d'un facebook professionnel. Je fais partie également du site « hello city » des commerçants d'Évreux, je fais du e-boutique, je propose mes offres sur le site. Il faut bien trouver des solutions face au E-commerce. Les résultats sont satisfaisants. On a fait des ventes à l'étranger, à Perpignan...Aujourd'hui, je fais presque plus de ventes en dehors du territoire d'Evreux alors que le but visé n'était pas celui-ci ».

# 2<sup>ème</sup> espoir d'insertion

Le e-commerce a permis aux habitants d'accéder à l'ensemble des enseignes traditionnellement présentes dans les grandes centres urbains.

10€ OFFERTS\* SUR VOTRE PREMIÈRE COMMANDE EN VOUS INSCRIVANT À LA NEWSLETTER SARENZA ▶

**SARENZA**  
SERIOUS ABOUT SHOES

Je veux des Puma... 🔍

COMPTE ALERTES MES FAVORIS PANIER

FEMME HOMME ENFANT SACS ACCESSOIRES LUXE VENTES PRIVÉES

Tennis

**NOUVEAUTÉS**  
**Puma is gold**  
Précieux et délicieux, l'or va briller à vos pieds avec les nouvelles baskets de la rentrée, déjà adoptées par Kylie Jenner !

J'AD-OR ▶

**PUMA**  
FOREVER FASTER

**The Fierce**  
Aucune excuse, unique

BESOIN D'AIDE ?  
LA COMMUNAUTÉ SARENZA VOUS RÉPOND  
POSEZ VOTRE QUESTION

FEMME HOMME PARFUM MAQUILLAGE SOIN JOAILLERIE HORLOGERIE BABY DIOR DIORMAG LA MAISON DIOR DIOR TV

**Dior**

RECHERCHE 🔍 ☆ 👤 🛒

DÉFILÉ PRÊT-À-PORTER AUTOMNE-HIVER 2018-2019

# La question de la e-administration

L'enjeu : permettre au citoyen de gérer en ligne l'ensemble de ses **relations avec l'administration quelle que soit sa localisation**. Cette relation « directe » et la transparence qu'elle suppose H 24





# 3<sup>ème</sup> espoir d'insertion (mais aussi une menace)

L'administration  
électronique, une  
réponse  
« pragmatique » au  
« délaissement du  
territoire » ?



Le blog des écolos du Pays de Riom

## *III- Marginalités connectées*

# Smartphone, ordinateurs portables et wifi gratuit dans le quotidien des sans-abris



Le marginal « *conçu comme un être hors du réseau des relations sociales et géographiques [...]* » a vu sa condition évoluer depuis que le numérique est devenu une convention implicite mondiale à l'adresse de tous (Convention internet)

*La figure du marginal connecté*

# 4<sup>ème</sup> espoir d'insertion : Reconnecter les sans-abris à la société

Les différentes **possibilités de branchements aux réseaux électriques et numériques** constituent pour les sans-abris et autres nomades précaires, un élément clé d'amélioration de leur quotidien.



Des applications pour les sans abri

# Quand le numérique augmente la marge de manœuvre des « isolés volontaires »



Au cœur d'un paradoxe numérique

Les isolés volontaires qui traversent les villes, y séjournent, (Travellers), ont comme dénominateur commun la volonté de se mettre à distance du modèle sociétal contemporain au sein duquel le numérique occupe une place centrale.

# 5<sup>ème</sup> dimension (ni espoir ni menace): Le numérique au service de la mise à distance



**PIRATEBOXFR.COM**

DETOURNEMENT DE LA TECHNOLOGIE  
OPEN SOURCE LINUX PIRATE BOX

# *Le numérique au service des personnes handicapées, vieillissantes, fragiles*



Le fauteuil connecté à Internet sait se diriger tout seul et veille sur la santé de son utilisateur.

Question d'accessibilité

Accessibilité aux services numériques

Accessibilité à la ville

regagner une autonomie de mouvement

# 6<sup>ème</sup> espoir : Le numérique au service de la ville accessible

Le numérique peut représenter un **facteur d'exclusion supplémentaire** pour les publics déjà **marginalisés** mais elle offre aussi de **formidables opportunités** pour rompre avec cet isolement social et géographique.





# « NUMERIQUE ET INEGALITES SOCIO-SPATIALES : DES RISQUES D'EXCLUSION, DES ESPOIRS D'INSERTION... »



Philippe Vidal



@philippevidal



06 81 37 81 07

Philippe VIDAL

Maître de conf. en  
Géographie Aménagement



GRUPE  
TRANSVERSAL  
« VILLE ET  
NUMERIQUE »  
ORGANISEE PAR  
LESLIE BELTON  
CHEVALLIER ET  
JULIE GOBERT



Defense absolue  
de toucher aux fils electriques  
Ligne de contact sous tension  
**DANGER DE MORT**